

Tomás Luis de Victoria
(1548 - 1611)

Officium Defunctorum

à 6

Edited by Lewis Jones, 2011

I: Lectio II ad matutinum: Taedet animam meam

Edited by L. Jones

Tomás Luis de Victoria

CANTUS

ALTUS

TENOR

BASSUS

Tae - det a - ni - mam me - am vi - tae me - ae di - mit - tam ad

Tae - det a - ni - mam me - am vi - tae me - ae di - mit - tam ad

Tae - det a - ni - mam me - am vi - tae me - ae di - mit - tam ad

Tae - det a - ni - mam me - am vi - tae me - ae di - mi - tam ad

7

C.

A.

T.

B.

ver - sum me, e - lo - qui - um me - um lo - quar in a - ma - ri - tu - di - ne a - ni - mae me - ae. Di -

ver - sum me, e - lo - qui - um me - um lo - quar in a - ma - ri - tu - di - ne a - ni - mae me - ae. Di -

ver - sum me, e - lo - qui - um me - um lo - quar in a - ma - ri - tu - di - ne a - ni - mae me - ae. Di -

ver - sum me, e - lo - qui - um me - um lo - quar in a - ma - ri - tu - di - ne a - ni - mae me - ae. Di -

15

C.

A.

T.

B.

- cam De - o, no - li me con - dem - na - re: in - di - ca mi - hi, cur me i - ta iu - di -

- cam De - o, no - li me con - dem - na - re: in - di - ca mi - hi, cur me i - ta iu - di -

- cam De - o, no - li me con - dem - na - re: in - di - ca mi - hi, cur me i - ta iu - di -

- cam De - o, no - li me con - dem - na - re: in - di - ca mi - hi, cur me i - ta iu - di -

22

C. ces. Num- quid bo- num ti- bi vi- de- tur, si ca- lum ni- ce- ris, et op- pri- mas me

A. ces. Num- quid bo- num ti- bi vi- de- tur, si ca- lum ni- ce- ris, et op- pri- mas me

T. - di- ces. Num- quid bo- num ti- bi vi- de- tur, si ca- lum ni- ce- ris, et op- pri- mas me

B. ces. Num- quid bo- num ti- bi vi- de- tur, si ca- lum ni- ce- ris, et op- pri- mas me

29

C. o- pus ma- nu- um tu- a- rum, et con- si- li- um im- pi- o- rum ad-

A. o- pus ma- nu- um tu- a- rum, et con- si- li- um im- pi- o- rum ad-

T. o- pus ma- nu- um tu- a- rum, et con- si- li- um im- pi- o- rum ad-

B. o- pus ma- nu- um tu- a- rum, et con- si- li- um im- pi- o- rum ad-

34

C. - iu- ves? Num- quid o- cu- li car- ne- i ti- bi sunt, aut si- cut vi- det ho-

A. - iu- ves? Num- quid o- cu- li car- ne- i ti- bi sunt, aut si- cut vi- det ho- mo,

T. - rum ad- iu- ves? Num- quid o- cu- li car- ne- i ti- bi sunt, aut si- cut vi- det ho- mo,

B. - iu- ves? Num- quid o- cu- li car- ne- i ti- bi sunt, aut si- cut vi- det ho- mo,

40

C. mo, et tu vi- des? Num- quid si- cut di- es ho- mi- nis di- es tu- i, aut

A. et tu vi- des? Num- quid si- cut di- es ho- mi- nis di- es tu- i, aut

T. et tu vi- des? Num- quid si- cut di- es ho- mi- nis di- es tu- i, aut

B. et tu vi- des? Num- quid si- cut di- es ho- mi- nis di- es tu- i, aut

46

C. an - ni tu - i, si - cut hu - ma - na sunt tem - po - ra ut quae - ras in - i - qui - ta - tem me - am, et pec - ca - tum me -

A. an - ni tu - i, si - cut hu - ma - na sunt tem - po - ra ut quae - ras in - i - qui - ta - tem me - am, et pec - ca - tum me -

T. an - ni tu - i, si - cut hu - ma - na sunt tem - po - ra ut quae - ras in - i - qui - ta - tem me - am, et pec - ca - tum me -

B. an - ni tu - i, si - cut hu - ma - na sunt tem - po - ra ut quae - ras in - i - qui - ta - tem me - am, et pec - ca - tum me -



54

C. um scru - te - - ris? Et sci - as, qui - a ni - hil im - pi - um fe - ce - rim, cum sit ne -

A. um scru - te - - ris? Et sci - as, qui - a ni - hil im - pi - um fe - ce - rim, cum sit ne -

T. um scru - te - - ris? Et sci - as, qui - a ni - hil im - pi - um fe - ce - rim, cum sit ne -

B. um scru - te - - ris? Et sci - as, qui - a ni - hil im - pi - um fe - ce - rim, cum sit ne -



60

C. - mo quid de ma - nu tu - a pos - sit e - ru - - - e - re.

A. - mo quid de - ma - nu tu - a pos - sit e - ru - - - e - re.

T. - mo quid de ma - nu tu - a pos - sit e - ru - - - e - re.

B. - mo quid de ma - nu tu - a pos - sit e - ru - - - e - re.

II: Introitus: Requiem Aeternam

Re - - qui - em ae - - ter - - - nam.____



CANTUS I
CANTUS II
ALTUS
TENOR I
TENOR II
BASSUS

Do - na e - - is Do - mi - ne, Do - mi -
Do - - - - na____ e - is____
Do - - - - na e - is Do - mi - ne, do - na e -
Do - na e - is, do - na e - is Do - mi -
Do - na e - is Do - - - mi - ne, do - na
Do - na e - is, do - na e - is Do - mi -



8
C. I
C. II
A.
T. I
T. II
B.

ne, do - na e - is, do - na e - is Do - mi - ne: et
Do - mi - ne: et
- - is Do - mi - ne, do - na e - is Do - mi - ne: et lux per-pe - tu -
ne, do - na e - - is Do - mi - ne:____
e - is Do - mi - ne, Do - mi - ne: et lux per-pe - tu - a,____
ne, do - na e - is, do - na e - is Do - mi - ne:____ et

17

C. I
lux per-pe - tu - a, et lux per - pe - tu - a lu - ce-at e -

C. II
lux _____ per - pe - tu - a lu - ce - at _____

A.
a, et lux per - pe - tu - a, et lux per - pe - tu - a lu - ce-at e -

T. I
et lux per-pe - tu - a, per - pe - tu - a lu - ce-at e - is

T. II
_____ et lux per-pe - tu - a, _____ lu - ce-at e - is, _____

B.
lux per-pe - tu - a, et lux per - pe - tu - a lu - ce-at e - is, _____



25

C. I
- - - is, _____ lu - ce-at e - is. _____

C. II
_____ e - - - - is.

A.
- - - is, lu - ce-at e - is, lu - ce-at e - - - is.

T. I
lu - ce-at e - is, lu - ce-at e - - is.

T. II
lu - ce-at e - is, lu - ce-at e - is.

B.
lu - ce-at e - is, lu - ce - at e - - - is.

Te de - cet hym-nus De - us in Si - on



CANTUS I
Et ti - bi re - de - tur vo - tum in Hie - ru - sa -

CANTUS II
Et ti - - - bi re - de - tur vo - tum in Hie -

ALTUS
Et ti - bi re - de - tur vo - tum in Hie -

TENOR I
Et ti - bi re - de - tur vo - tum in Hie - ru -

TENOR II
Et ti - bi re - de - tur vo - tem in Hie -

BASSUS
Et ti - bi re - de - tur vo - teum in Hie -



40

C. I
lem: ex - au - - - di, ex - au - - -

C. II
ru - - sa - lem: ex - au - - - di

A.
- ru - sa - lem: ex -

T. I
sa - lem, in Hie - ru - sa - lem: ex - au - di

T. II
- ru - sa - lem: ex - -

B.
- ru - sa - lem: ex - au - di

47

C. I

C. II

A.

T. I

T. II

B.

- - di ex - au - di o - ra - ti - o - nem,

o - - ra - ti - o - nem me - - am, ad

au - - di o - ra - ti - o - - - - nem me - am, ad te

o - ra - ti - o - nem me - am, ad te

au - - di o - ra - ti - o - - - - nem me - am, ad

o - ra - ti - o - - - - - - am, ad te



53

C. I

C. II

A.

T. I

T. II

B.

ad te om - nis ca - ro - - - - ve - ni - et.

te om - nis ca - - - - ro - - - - ve - - - - ni - et.

om - nis ca - - - - ro ve - - - - - ni - et.

om - nis ca - - - - ro ve - ni - et, ve - ni - et.

te om - nis ca - - - - ro ve - - - - ni - et.

om - nis ca - - - - ro - - - - ve - - - - ni - et

Re - qui - em ae - ter - nam. —



CANTUS I
Do - na e - - - is Do - mi - ne, Do - mi - ne,

CANTUS II
Do - - - - na e - is

ALTUS
Do - - - na e - is Do - mi - ne, do - na e - -

TENOR I
Do - na e - is, do - na e - is Do - mi - ne,

TENOR II
Do - na e - is Do - - - mi - ne, do - na e - is

BASSUS
Do - na e - is, do - na e - is Do - mi - ne,



67

C. I
do - na e - is, do - na e - is Do - mi - ne: et lux per-pe -

C. II
Do - mi - ne: et lux

A.
-is Do - mi - ne, do - na e - is Do - mi - ne: et lux per-pe - tu - a, et lux per -

T. I
do - na e - - is Do - mi - ne:

T. II
Do - mi - ne, Do - mi - ne: et lux per-pe - tu - a,

B.
do - na e - is, do - na e - is Do - mi - ne: et lux per-pe -

76

C. I
- tu - a, et lux per - pe - tu - a lu - ce - at e -

C. II
per - pe - tu - a lu - ce - at

A.
pe - tu - a, et lux per - pe - tu - a lu - ce - at e -

T. I
et lux per - pe - tu - a, per - pe - tu - a lu - ce - at e - is

T. II
et lux per - pe - tu - a, lu - ce - at e - is,

B.
- tu - a, et lux per - pe - tu - a lu - ce - at e - is,



83

C. I
- is, lu - ce - at e - is.

C. II
e - - - - is.

A.
- - - is, lu - ce - at e - is, lu - ce - at e - - - is.

T. I
lu - ce - at e - is, lu - ce - at e - - - is.

T. II
lu - ce - at e - is, lu - ce - at e - is.

B.
lu - ce - at e - is, lu - ce - at e - - - is.

III: Kyrie

CANTUS I Ky - - - - - ri - e e -

CANTUS II Ky - - - - - ri - - e

ALTUS Ky - - ri - - e e - lei - son,

TENOR I Ky - ri - e e - lei - son, Ky - ri - e e -

TENOR II Ky - ri - e e - le -

BASSUS Ky - ri - e e - lei - son, Ky -

8

C. I lei - son, Ky - ri - e e - lei - - - son.

C. II e - - - - - lei - son.

A. Ky - - ri - - e e - le - - i - son.

T. I lei - son, Ky - ri - e e - lei - - - - son.

T. II - i - son, Ky - ri - e e - lei - - - son.

B. - - ri - - e e - - lei - - - son.

15

C. I Chri - - - ste e - - lei - son, Chri - ste e - - lei -

C. II Chri - - - - - ste e -

A. Chri - - - ste e - - le - i -

T. I Chri - - - - -

22

C. I
son, Chri - ste e - lei - son, Chri - ste e - le - - i - son.

C. II
- lei - son, Chri - - ste e - lei - - son.

A.
son, Chri - ste e - lei - - son, Chri - ste e - lei - son.

T. I
- ste - - - e - - lei - - son.

28

C. I
Ky - ri - e e - - - lei - son, Ky - ri -

C. II
Ky - - - ri - e e - lei - - - - -

A.
Ky - ri - e e - - - lei - son, - - -

T. I
Ky - - - ri - e e - lei - son, Ky - ri - e e -

T. II
Ky - - - ri - e e - lei - son, - - - Ky - ri - e e - lei -

B.
Ky - - - ri - e e - lei - - - son, Ky -

36

C. I
- e - - - lei - son, Ky - ri - e e - le - i - son.

C. II
- - - - - son. - - -

A.
Ky - - - ri - e e - - - lei - son.

T. I
- lei - son, Ky - ri - e e - lei - son.

T. II
son, Ky - ri - e e - - - lei - son.

B.
- - - ri - e e - - - lei - - son.

IV: Gradual

Re - qui - em ae - ter - - - - - nam.



CANTUS I
Do - na e - - is Do - mi - ne, do - na e - is Do - mi -

CANTUS II
Do - - - - -

ALTUS
Do - na e - is Do - mi -

TENOR I
Do - na e - - is Do - mi - ne, do - na e -

TENOR II
Do - na e - - is Do - mi - ne,

BASSUS
Do - - na e -



6
C. I
ne, do - na e - is Do - mi - ne: et lux per - pe - tu - a,

C. II
- na e - is Do - mi - ne: et lux per - pe - tu -

A.
ne, do - na e - is Do - mi - ne: et lux per - pe - tu - a

T. I
- is Do - mi - ne: et lux per - pe - tu - a, et lux per -

T. II
do - na e - is Do - mi - ne: et lux per - pe - tu - a,

B.
is Do - mi - ne: et lux per - pe - tu - a

12

C. I
et lux per - pe - - tu - a lu - ce - at e - is, lu -

C. II
a - - - - - lu - - - - -

A.
- - - - - lu - - - - - ce - at e - is, lu -

T. I
pe - - tu - a lu - ce - at e - - is, lu - ce - at e -

T. II
et lux per - pe - - tu - a lu - ce - at e - - - -

B.
et lux per - pe - - tu - a lu - ce - at e - is,



17

C. I
ce - at e - - - - is, lu - ce - at e - - is.

C. II
- - - - - ce - at e - - - - is.

A.
- - - - - ce - at e - - - - is.

T. I
is, lu - ce - at e - is, lu - ce - at e - - is.

T. II
- is, lu - ce - at e - is, lu - ce - at e - - - is.

B.
lu - ce - at e - is, lu - ce - at e - is, lu - ce - at e - - is.

In me - mo - ri - a ae - ter - - - - - na. —



CANTUS I
E - - - rit iu - - - - stus, e -

CANTUS II
E - - rit iu - - - - stus:

ALTUS
E - rit iu - - - - stus, e - rit

TENOR I
E - rit iu - stus, e - rit

TENOR II
E - - rit iu - - - - stus:

BASSUS
E - - rit iu - - - - stus, e - rit



31

C. I
rit iu - stus: ab au - di - ti - o - ne ma - la

C. II
ab au - di - ti - o - ne ma - la

A.
iu - stus: ab au - di - ti - o - ne ma - - - la

T. I
iu - stus: ab au - di - ti - o - ne ma - la, ab au - di - ti -

T. II
ab au - di - ti - o - ne ma -

B.
iu - stus: ab au - di - ti - o - ne

38

C. I non ti - me - bit.

C. II non ti - me - - - - - bit.

A. non ti - me - bit, non ti - me - - - bit.

T. I o - ne ma - la non ti - me - - - bit, non ti - me - - - bit.

T. II - la non ti - me - bit, non ti - me - bit, non ti - me - bit.

B. ma - la non ti - mi - bit. non ti - me - bit, non ti - me - bit, non ti - me - bit.



V: Offertorium

Do - mi - ne Ie - su Chri - ste Rex glo - - - ri - ae.



CANTUS I Li - be - ra a - ni - mas om - ni -

CANTUS II Li - be - ra a - ni - mas om - ni - um

ALTUS Li - be - - - ra a - ni - mas om - ni -

TENOR I Li - be - ra a - ni - mas, a - ni - mas om - ni - um

TENOR II Li - be - ra a - ni - mas om - ni -

BASSUS Li - be - ra a - ni - mas om - ni -

53

C. I
um fi - de - li - um de - fun - cto - rum, de - fun - cto - rum de poe - nis,

C. II
fi - de - li - um de - fun - cto - rum de poe -

A.
um fi - de - li - um de - fun - cto - rum de

T. I
fi - de - li - um de - fun - cto - rum, de - fun - cto - rum

T. II
um fi - de - li - um de - fun - cto - rum de poe - nis

B.
um fi - de - li - um de - fun - cto - rum, de - fun - cto - rum de



61

C. I
de poe - nis in - fer - ni et de pro - fun - do

C. II
nis, de poe - nis in - fer - ni et de pro - fun - do la -

A.
poe - nis in - fer - ni et de pro - fun - do

T. I
de poe - nis in - fer - ni et de pro - fun - do

T. II
in - fer - ni et de pro - fun - do la - cu, et de pro - fun - do

B.
poe - nis in - fer - ni, et de pro - fun - do

69

C. I
la - cu: _____ li - be - ra e - as, de o - re _____ le - o - nis

C. II
- cu: li - be - ra e - as de o - re _____ le - o - nis

A.
la - cu: li - be - ra e - as de o - re _____

T. I
la - cu: li - be - ra e - as de o - re le - o - nis, de

T. II
la - cu: li - be - ra e - as de o - re le -

B.
la - cu: li - be - ra e - as de o - re _____ le - o -

77

C. I
ne ab - sor - be - at e - as, ne ab - sor - be - at e - as

C. II
ne ab - sor - be - at e - as tar -

A.
- le - o - nis ne ab - sor - be - at e - as

T. I
o - re le - o - nis _____ ne ab - sor - be - at e - as

T. II
o - nis _____ ne ab - sor - be - at e - as, ne ab - sor - be - at e - as

B.
nis ne ab - sor - be - at e - as

84

C. I tar - ta - rus, ne ca - dant in ob - scu - rum: sed si - gni - fer,

C. II - ta - rus, ne ca - dant ce ca - dant in ob - scu - rum: sed

A. tar - - - ta - rus, ne ca - dant in ob - scu - rum: sed si -

T. I tar - - ta - rus, ne ca - dant in ob - scu - rum: sed si - gni -

T. II tar - ta - rus, ne ca - dant in ob - scu - rum: sed si - gni -

B. tar - - - ta - rus, ne - ca - dant in obs - cu - rum: sed si - - - gni -



92

C. I sed si - gni - fer, sed si - gni - fer san - ctus Mi - cha - el re - prae - sen - tet,

C. II si - gni - fer sed si - gni - fer san - ctus Mi - cha - el

A. - gni - fer san - ctus Mi - cha - el re - prae -

T. I fer, sed si - gni - fer san - ctus Mi - cha - el re - prae - sen - tet e -

T. II fer, sed si - gni - fer san - ctus Mi - cha - el

B. fer san - ctus Mi - cha - el, san - ctus re - prae - sen - tet e -

C. I re-prae-sen-tet e - as, re-prae - sen-tet e - as, in lu-cem san - ctam, san - ctam, in lu-cem

C. II re-prae - sen-tet e - as in lu-cem san - ctam, in lu - cem

A. sen-te e - as in lu - cem san - ctam

T. I as in lu - cem san-ctam, in lu-cem san - ctam

T. II re-prae-sen-tet e - as in lu-cem san-ctam, in lu - cem san - ctam, in lu-cem

B. as, re-prae - sen-tet e - as in lu - cem san - ctam, in lu - cem



C. I san - ctam: quam o - lim A - bra - hae, A - bra - hae pro -

C. II san - ctum: quam o - lim A - bra - hae, A - bra - hae

A. ctam: quam o - lim A - bra - hae pro - mi -

T. I ctam: quam o - lim A - bra - hae, A - bra - hae

T. II san - ctam: quam o - lim A - bra - hae pro - mi -

B. san - ctam: quam o - lum A - bra - hae pro -

112

C. I
mi - si - sti, pro - mi - si - sti et se - mi - ni e - ius, et se -

C. II
pro - mi - si - sti et se -

A.
si - sti, pro - mi - si - sti et se -

T. I
pro - mi - si - sti et se - mi - ni e - ius, et

T. II
si - sti et se -

B.
mi - si - sti et se - mi - ni e - ius, et se -

118

C. I
mi - ni e - ius, et se - mi - ni e - ius.

C. II
- - - mi - ni e - ius.

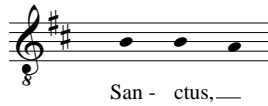
A.
- - - mi - ni e - ius.

T. I
se - mi - ni e - ius, et se - mi - ni e - ius.

T. II
- mi - - - - ni e - ius.

B.
mi - ni e - ius, et se - mi - ni e - ius.

VI: Sanctus



CANTUS I
San - - ctus, San - ctus, San - - - ctus Do -

CANTUS II
San - - - ctus, — San - ctus Do - mi -

ALTUS
San - - - - ctus, San - - - - ctus Do - mi -

TENOR I
San - ctus, San - - ctus, San - ctus Do -

TENOR II
San - ctus, San - - - - ctus Do -

BASSUS
San - - - ctus, San - ctus, San - - - ctus Do -



9
C. I
- mi-nus De - us Sa - - ba - oth, Sa - ba - oth, Sa - - ba - oth.

C. II
nus De - us Sa - - - ba - oth. —

A.
nus De - us Sa - ba - oth, Sa - ba - oth, Sa - - - ba - oth.

T. I
- mi-nus De - us Sa - - ba - oth. —

T. II
mi-nus De - us Sa - ba - oth, Sa - - ba - oth.

B.
- mi-nus De - us Sa - - - ba - oth, Sa - - - ba - oth.

Ple - ni sunt



17

C. I
Cae - - li et ter - - - - ra glo - ri -

C. II
Cae - li et ter - - - - ra glo - ri - a tu -

A.
Cae - li et ter - - - - ra glo - ri -

T. I
Cae - li et ter - - - - ra glo - ri - a tu - a.

T. II
Cae - li et ter - - - - ra glo - ri -

B.
Cae - li et ter - - - - ra glo - ri - a



24

C. I
a tu - a. Ho - san - na in ex - cel - sis.

C. II
- - a. Ho - san - na in ex - cel - - sis.

A.
a tu - a. Ho - san - na in ex - cel - sis.

T. I
Ho - san - na in ex - cel - sis.

T. II
- a tu - a. Ho - san - na in ex - cel - - sis.

B.
tu - a. Ho - san - na in ex - cel - sis.

Be - ne - di - ctus



CANTUS I
Qui ve - - - nit, qui ve - nit in no - mi - ne Do - mi -

CANTUS II
Qui ve - nit in no - mi - ne Do - mi -

ALTUS
Qui ve - - nit in no - mi - ne Do - mi -

TENOR I
Qui ve - - - nit, qui ve - nit in no - mi - ne Do -

TENOR II
Qui ve - nit, qui ve - - nit in no - mi - ne Do - mi -

BASSUS
Qui ve - - - nit, qui ve - nit in no - mi - ne Do - mi -



40

C. I
ni. Ho - san - - - na in

C. II
ni. Ho - san - - na in ex -

A.
ni. Ho - san - na, ho - - san - - na in

T. I
- mi - ni. Ho - san - na, ho - san - - na in

T. II
ni. Ho - san - na, ho - san - na in ex - cel -

B.
ni. Ho - san - na, ho - san - - na in

46

C. I
ex - cel - - - sis, in ex - cel - sis.

C. II
cel - - - sis.

A.
ex - - - cel - sis, in ex - cel - sis.

T. I
ex - cel - - - sis.

T. II
- sis, in ex - cel - - - sis.

B.
ex - cel - - - sis, in ex - cel - sis.



VII: Agnus Dei

A - gnus De - i,



CANTUS I
Qui tol - lis pec - - - ca - ta mun - - di, do-

CANTUS II
Qui tol - lis pe - ca - ta mun - di,

ALTUS
Qui tol - lis pec - - ca - ta mun - - di, do-na

TENOR I
Qui tol - lis pec - ca - ta mun - di, pec - ca - ta mun - di,

TENOR II
Qui tol - - - lis pec - ca - ta mun - di, do-na

BASSUS
Qui tol - lis pec - ca - ta mun - di, do-

9

C. I
na e - is re - - qui - em, do - na e - is re - qui - em.

C. II
do - na e - - si re - qui - em, re - - qui - em.

A.
e - is re - qui - em, do - na e - is re - qui - em.

T. I
do - na e - is re - qui - em, do - na e - is re - qui - em.

T. II
e - is re - qui - em, do - na e - is re - qui - em, re - qui - em.

B.
na e - is re - qui - em, do - na e - is, do - na e - is re - qui - em.



8

A - gnus De - i,



CANTUS I
Qui tol - - lis, qui tol - lis pec - ca - ta mun -

CANTUS II
Qui tol - lis pec - ca - ta mun -

ALTUS
Qui tol - lis, qui tol - lis pec - ca - ta mun -

TENOR I
Qui tol - lis pec - ca - ta mun -

TENOR II
Qui tol - lis pec - ca - ta mun -

BASSUS
Qui tol - lis pec - ca - ta mun -

24

C. I
- di, do - na e - is re - qui -

C. II
di, do - - na e - - is re - qui -

A.
- di, do - na e - is re - qui - em, do - na e -

T. I
- di, do - na e - is re - qui - em

T. II
- di, do - na e - is re - qui - em sem -

B.
- di, do - - na e - is re - qui - em sem -



30

C. I
em sem - - pi - - ter - nam, sem - pi - ter - - nam.

C. II
em sem - - pi - ter - nam, sem - pi - ter - nam.

A.
is re - qui - em sem - pi - ter - - - nam, sem - pi - ter - nam.

T. I
sem - pi - ter - nam, sem - - - - pi - ter - nam.

T. II
- pi - ter - nam, sem - pi - ter - nam, sem - pi - ter - - nam.

B.
pi - ter - nam, sem - pi - ter - nam, sem - pi - ter - nam.

VIII: Communio: Lux aeterna

Musical notation for the title "Lux aeterna" in G major, 8/8 time. The melody consists of a series of quarter notes: G4, A4, B4, C5, B4, A4, G4.



CANTUS I
 CANTUS II
 ALTUS
 TENOR I
 TENOR II
 BASSUS

Lu - ce - at e - is, lu - ce - at e - is Do - mi - ne, Do -
 Lu - - - ce - - - at e - - is Do -
 Lu - ce - at e - is Do - - - mi - ne, lu -
 Lu - ce - at e - is
 Lu - ce - at e - is Do - mi - ne, Do - mi - ne
 Lu - ce - at e - is, lu - ce - at e - is Do - -



C. I
 C. II
 A.
 T. I
 T. II
 B.

7
 - mi - ne cum san - ctis tu - is, cum san - ctis tu -
 - mi - ne cum san - ctis tu - us in ae - ter - num, cum san - ctis tu -
 ce - at e - is Do - mi - ne cum san - ctis tu - is in
 Do - mi - ne cum san - ctis tu - is, cum san - ctis tu - is, cum san - ctis tu - is in
 cum san - ctis tu - is, cum san - ctis tu - is, cum san - ctis
 - mi - ne cum san - ctis tu - is, cum san - ctis tu - is, cum san - ctis tu - is in

15

C. I
is in ae - ter - - num qui - - a pi - -

C. II
is in ae - ter - - num qui - - a pi - -

A.
ae - - ter - - num qui - - a pi - -

T. I
- ae - ter - - - - num qui - - a pi - -

T. II
tu - is in ae - ter - - num qui - - a pi - us

B.
ae - - - ter - - - num qui - - a pi - -



21

C. I
- us es, qui - a pi - us es, qui - a pi - us es.

C. II
- us es, qui - a pi - us es, qui - a pi - us es.

A.
- us es, qui - a pi - - - - us es.

T. I
- us es, qui - - a pi - us es.

T. II
es, qui - a pi - us es, qui - a pi - us es.

B.
- us es, qui - a pi - us es, qui - a pi - us es.

Re - qui - em ae - ter - nam do - na e - is Do - mi - ne



CANTUS I
Et lux per-pe-tu - a, et lux per - pe - tu - a, et lux per-pe - tu - a lu - ce - at e -

CANTUS II
Et lux per - pe - tu - a _____ lu - ce - at e - -

ALTUS
Et lux per-pe-tu - a lu - ce - at e -

TENOR I
Et lux per-pe-tu - a, et lux per - pe - tu - a lu - ce - at e -

TENOR II
Et lux per - pe - tu - a _____ lu - ce - at e - is cum

BASSUS
Et lux per-pe-tu - a, et lux per-pe-tu - a lu - ce - at e -



35

C. I
is cum san - ctis tu - is, cum san-ctis tu - is in ae -

C. II
-is cum san - ctis tu - us in ae-ter - num, cum san-ctis tu - is in ae - ter -

A.
is cum san-ctis tu - is cum san - ctis tu - is in ae -

T. I
-is cum san-ctis tu - is, cum san-ctis tu - is in ae-ter -

T. II
san - ctis tu - i cum san - ctis tu - is, cum san-ctis tu - is in ae -

B.
is cum san-ctis tu - is cum san-ctis tu - is, cum san - ctis tu - is in ae -

43

C. I
ter - - num qui - - a pi - - - - us

C. II
- num qui - - a pi - - - - us

A.
-ter - - num qui - - a pi - - - - us

T. I
- - num qui - - a pi - - - - us

T. II
ter - - num qui - - a pi - us es,

B.
-ter - - num qui - a pi - - - - us



49

C. I
es, qui - a pi - us es, qui - a pi - us es.

C. II
es, qui - a pi - us es, qui - a pi - us es.

A.
es, qui - a pi - - - - us es.

T. I
es, qui - - a pi - - us es.

T. II
qui - a pi - us es, qui - a pi - us es.

B.
es, qui - a pi - us es, qui - a pi - us es.

IX: Motectum: Versa est in luctum

CANTUS

CANTUS I
Ver - sa est in lu - ctum,

CANTUS II
Ver - sa est in lu - ctum,

ALTUS
Ver - sa est in lu - ctum, ver -

TENOR I
Ver - sa est in lu - ctum, ver -

TENOR II
Ver - sa est in lu - ctum, ver - sa est in

BASSUS
Ver - sa est in luc - tum, ver -



9

C. I
ver - sa est in lu - ctum ci - tha-ra me - a,

C. II
ver - sa est in lu - ctum ci - th - ra me - a,

A.
sa est, ver - sa est in lu-ctum ci - tha-ra me - a,

T. I
- sa est in lu - ctum ci - tha

T. II
lu - ctum, ver - sa est in lu - ctum ci -

B.
se est in lu - ctum ver - sa est in luc - tum ci -

17

C. I
ci - th - ra me - a et or - ga - num me - - -

C. II
ci - tha - ra me - - a et or - gan - num me - -

A.
ci - th - ara me - a

T. I
ra me - - a, ci - tha - ra me - a et or - ga - num me - -

T. II
- tha - ra me - a, ci - tha - ra me - a

B.
- tha - ra me - a, ci - tha - ra me - a



24

C. I
-um Par - ce mi - hi Do - mi - ne, par - ce -

C. II
-um in vo - cem flen - ti - um. Par - ce mi -

A.
in vo - cem flen - ti - um. Par - ce mi - hi Do - mi - ne,

T. I
-um in vo - cem flen - ti - um, in vo - cem flen - ti - um. Par - ce

T. II
in vo - cem flen - ti - um. Par - ce mi - hi, par -

B.
in vo - cem flen - ti - um. Par - ce mi - hi Do - mi - ne, _____

32

C. I
 mi - hi Do - mi - ne ni - hil e - nim sunt di - es me - i, ni - hil e - nim sunt di -

C. II
 hi Do - - mi - ne ni - hil e - nim sunt di - es me - i, _____

A.
 par - ce mi - hi Do - mi - ne ni - hil e - nim sunt di - es me -

T. I
 mi - hi Do - mi - ne ni - hil e - nim sunt di - es me - i,

T. II
 ce mi - hi Do - mi - ne ni - hil e - nim sunt di - es me - i, _____ ni -

B.
 par - ce mi - hi Do - mi - ne ni - hil e - nim sunt



40

C. I
 - es me - i, di - es me - i, _____ ni - hil e - nim sunt di - es me -

C. II
 ni - hil e - nim sunt di - es me - i, ni - hil e - nim sunt di -

A.
 i, ni - hil e - nim sunt di - es me - i, di - es me -

T. I
 ni - hil e - nim sunt di - es me - i, di - es me - i, di - es me -

T. II
 - hil e - nim sunt di - es me - i, di - es me - i, ni - hil

B.
 di - es me - i, di - es me - i, ni - hil e - nim sunt ci -

48

C. I
i, ni - hil e - nim sunt di - es me - - - e, ni - hil

C. II
- es me - i, ni - hil e - nim

A.
i, ni - hil e - nim sunt di - es me - - - i, ni - hil

T. I
- i, ni - hil e - nim sunt di - es me - - i ni - hil

T. II
e - nim sunt, _____ ni - hil

B.
- es me - i, ni - hil



54

C. I
e - nim sunt _____ di - - es me - - - i.

C. II
sunt _____ di - es me - i, di - es me - - - i.

A.
e - nim sunt di - - es me - - i. _____

T. I
e - nim sunt di - es me - i, di - es me - - - i.

T. II
e - nim sunt di - - es me - - i. _____

B.
e - nim sunt di - - es me - i, di - es me - - i.

X: Absolutio: Libera me

b

CANTUS I
Li - - be - - ra me Do - mi - ne, li - be -

CANTUS II
Li - - be - - ra me Do - mi - ne, li -

ALTUS
Li - - - - - be - - - - - ra

TENOR I
8 Li - - be - - ra me Do - - - mi - ne,

TENOR II
8 Li - be - - ra me Do - mi - ne, li - be - ra

BASSUS
Li - - - be - - - ra me Do - mi - ne, li -



6

C. I
ra me Do - - - - - mi - ne.

C. II
be - - ra me, li - be - ra me Do - mi - ne.

A.
me Do - - - - - mi - ne.

T. I
li - be - - ra me, li - be - ra me Do - mi - ne.

T. II
me Do - - - mi - ne, Do - mi - ne.

B.
be - - - ra me Do - - - - - mi - ne.

De___ mo - rte ae - ter - - na, in di - e il - la___ tre - men - da:___



CANTUS I
 Quan - - - do cae - li mo-ven-di sunt, mo-ven-di sunt et ter - ra.

CANTUS II
 Quan - do cae - li mo-ven-di sunt, mo-ven-di sunt et ter - - ra.

ALTUS
 Quan - do cae - - li mo-ven-di sunt et ter - ra.

TENOR I
 Quan - do cae - li, quan - do cae - li mo-ven-di sunt et ter - ra.

TENOR II
 Quan - di cae - - li mo-ven-di - sunt, mo - ven-di sunt___ et ter - ra.

BASSUS
 Quan - do cae - - li mo-ven-di sunt et ter - ra.



Dum ve - - - - ne - ris iu - di - ca - - re___



sae - - - - cu - lum per i - - - gnem.___



Versus: tremens

CANTUS II
 Tre - mens fa - ctus sum e - go et ti - - -

ALTUS
 Tre - mens fa - ctus sum e - go et ti - - - me -

BASSUS
 Tre - mens fa - ctus sum e - go___ et ti - me - o, et ti - me - o___

27

C. II
- - me - o - - - - - dum - - - - - dis - cus - si - o ve - - - - - ne -

A.
o, et ti - me - o dum dis - cus - si - o ve - - - - - ne - rit, ve - - - - - ne -

B.
- - - - - dum dis - cus - si - o ve - - - - - ne - rit at - - -

34

C. II
rit at - - - - - quae ven - - - - -

A.
rit, at - que ven - tu - ra i - - - - - ra, at - que ven - tu -

B.
que ven - tu - ra i - - - - - ra, at - que ven -

39

C. II
- tu - - - - - ra - - - - - i - - - - - ra.

A.
- ra i - - - - - ra.

B.
- tu - - - - - ra i - - - - - ra.

Quan - do cae - li - - - - - mo - ven - di sunt - - - - - et ter - ra - - -

Versus: Dies illa

CANTUS I
Di - es il - la, di - es i - rae,

CANTUS II
Di - es il - la, di - es i - rae, ca - la - mi - ta - tis et mi -

ALTUS
Di - es il - la, di - es i - rae, ca - la - mi - ta - tis et mi - se -

TENOR II
Di - es il - la, di - es i - rae, ca - la - mi - ta - tis et

52

C. I di - es ma - gna, et a - ma - ra val - - de.

C. II se - ri - ae, di - es ma - gna, et a - ma - ra val - de.

A. ri - ae, di - es ma - gna, et a - ma - ra val - - - de.

T. II mi - se - ri - ae, di - es ma - gna, et a - ma - - - ra val - de.



Dum ve - - - - - ne - ris iu - di - ca - - - re.



sae - - - cu - lum per i - - - gnem.



CANTUS I Re - - qui - em ae - ter - nam

CANTUS II Re - qui - em ae - ter - - - nam

ALTUS Re - qui - em ae - ter - nam do - na e - is

TENOR I Re - qui - em ae - ter - nam do - na e - is Do - -

TENOR II Re - qui - em ae - ter - - - nam do - na e - is Do -

BASSUS Re - qui - em ae - ter - - - nam do - na e - is Do -

68

C. I
et lux per-pe-tu - a, et lux per-pe-tu - a lu-ce - at e - is.

C. II
et lux per-pe-tu - a, et lux per-pe-tu - a lu-ce-at e - is.

A.
Do - mi - ne et lux per-pe-tu - a, et lux - per-pe-tu - a lu - ce - at e - is.

T. I
- mi - ne et lux per - pe - tu - a lu - ce - at e - is.

T. II
- mi - ne et lux per - pe - tu - a lu - ce - at e - is.

B.
- mi - ne et lux per-pe-tu - a, et lux per - pe - tu - a lu - ce - at e - is.



b

CANTUS I
Li - - be - - ra me Do - mi - ne, li - be -

CANTUS II
Li - - be - - ra me Do - mi - ne, li -

ALTUS
Li - - - - - be - - - - ra

TENOR I
Li - - be - - ra me Do - - mi - ne,

TENOR II
Li - be - - ra me Do - mi - ne, li - be - ra

BASSUS
Li - - - be - - ra me Do - mi - ne, li -

81

C. I ra me Do - - - - - mi - ne.

C. II be - ra me, li - be - ra me Do - mi - ne.

A. me Do - - - - - mi - ne.

T. I li - be - ra me, li - be - ra me Do - mi - ne.

T. II me Do - - - - - mi - ne, Do - mi - ne.

B. be - ra me Do - - - - - mi - ne.



De - - - - - mo - rte ae - ter - - - - - na, in di - e il - la - - - - - tre - men - da: - - - - -



CANTUS I Quan - - - - - do cae - li mo-ven-di sunt, mo-ven-di sunt et ter - ra.

CANTUS II Quan - do cae - li mo-ven-di sunt, mo-ven-di sunt et ter - - - - - ra.

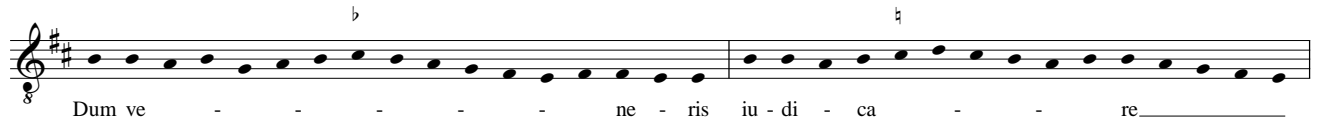
ALTUS Quan - do cae - - - - - li mo-ven-di sunt et ter - ra.

TENOR I Quan - do cae - li, quan - do cae - li mo-ven-di sunt et ter - ra.

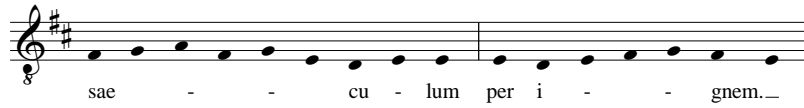
TENOR II Quan - di cae - - - - - li mo-ven-di - sunt, mo - ven-di sunt - - - - - et ter - ra.

BASSUS Quan - do cae - - - - - li mo-ven-di sunt et ter - ra.

b *♯*



Dum ve - - - - - ne - ris iu - di - ca - - - re



sae - - - cu - lum per i - - - gnem...

CANTUS I Ky - - ri - e e - - lei - - son.

CANTUS II Ky - - ri - - e e - - lei - - son.

ALTUS Ky - - ri - e e - lei - - - son.

TENOR I Ky - - ri - e e - - lei - - son.

TENOR II Ky - - ri - - e e - - lei - - son.

BASSUS Ky - - ri - - e e - - lei - - son.



Chri - ste e - - - - - lei - - - - son.

101

C. I Ky - - ri - - e e - lei - son.

C. II Ky - - ri - - e e - lei - son.

A. Ky - - ri - e e - - lei - - son.

T. I Ky - - ri - e e - - lei - son.

T. II Ky - - ri - - e e - - lei - son.

B. Ky - - ri - - e e - - lei - son.